



---

# RESTAURATION DU BALCON DE LA COUR DES CERFS

---

26 SEPTEMBRE 2011

---

---

## SOMMAIRE

---

COMMUNIQUÉ DE PRESSE	3
<hr/>	
LES PETITS APPARTEMENTS DU ROI	5
LIEU D'INTIMITÉ ET DE RAFFINEMENT	6
LA COUR DES CERFS ET SON BALCON	9
LE PARCOURS DE VISITE	10
<hr/>	
LES TRAVAUX DE RESTAURATION	11
<hr/>	
LA SOCIÉTÉ DES AMIS DE VERSAILLES	14
PLUS D'UN SIÈCLE AU SERVICE DE LA RESTAURATION ET DE L'EMBELLEMENT DU CHÂTEAU DE VERSAILLES	15
PRINCIPAUX DONS ET ACQUISITIONS DE LA SOCIÉTÉ DES AMIS DE VERSAILLES	18
RESTAURATIONS INITIÉES PAR LA SOCIÉTÉ DES AMIS DE VERSAILLES DEPUIS 1991	20
RESTAURATION DES STATUES ET DES BANCS DU PARC	21
<hr/>	
ANNEXES	22
INFORMATIONS PRATIQUES	23

---





CHÂTEAU DE VERSAILLES



Société des Amis  
de Versailles

Versailles, le 26 septembre 2011

## COMMUNIQUÉ DE PRESSE

---

### RESTAURATION DU BALCON DE LA COUR DES CERFS DU CHÂTEAU DE VERSAILLES GRÂCE À LA SOCIÉTÉ DES AMIS DE VERSAILLES

---



LE 26 SEPTEMBRE 2011, LE CHÂTEAU DE VERSAILLES OUVRIRA LE BALCON DE LA COUR DES CERFS ENTIÈREMENT RESTAURÉ ET AMÉNAGÉ À LA VISITE GRÂCE AU MÉCÉNAT DE LA SOCIÉTÉ DES AMIS DE VERSAILLES. INITIÉS EN 2010, CES TRAVAUX S'INTÈGRENT DANS UN GRAND PROJET DE RÉHABILITATION ET D'ACCÈS AU PUBLIC DES PETITS CABINETS DU ROI, ET TÉMOIGNENT AINSI DE L'IMPORTANT MOBILISATION DE LA SOCIÉTÉ DES AMIS DE VERSAILLES AUX CÔTÉS DU CHÂTEAU DE VERSAILLES.

LA COUR DES CERFS, LA PLUS EMBLÉMATIQUE DES COURS INTÉRIEURES du château de Versailles, offre un véritable panorama de l'évolution des arts décoratifs sous Louis XIV, Louis XV et Louis XVI. Remodelée plusieurs fois, elle dessert les appartements intérieurs du Roi et tient son nom du décor des têtes de cerfs. Quatre trophées, en terre cuite colorée pourvues de véritables bois naturels, ont été restitués en 2003 grâce au mécénat de **M. Hubert de Givenchy**.

---

#### CONTACTS PRESSE

##### Château de Versailles

Hélène Dalifard  
01 30 83 77 01  
Aurélië Gevrey  
01 30 83 77 03  
Violaine Solari  
01 30 83 77 14  
presse@chateauversailles.fr  
www.chateauversailles.fr

##### Société des Amis de Versailles

Cécile Vaullerin  
01 30 83 75 63  
cecile.vaullerin@amisdeversailles.com  
www.amisdeversailles.com

DES CAMPAGNES DE TRAVAUX MENÉES CES DERNIÈRES ANNÉES ONT PERMIS DE RESTAURER LES ESPACES ATTENANTS À LA COUR DES CERFS : la Salle à manger des retours de chasse et l'Antichambre des chiens, la pièce des bains du roi et son passage particulier, le Cabinet doré ainsi que la Garde-robe de Louis XVI, restaurée en 2009 grâce au mécénat de **Lady Michelham of Hellingly**. La remise en état du balcon ceinturant la cour au premier étage, destiné au service personnel du souverain, parachève aujourd'hui la remise en valeur de ce secteur.

EN PARALLÈLE DES VASTES ENFILADES DU GRAND APPARTEMENT DU ROI ET DE LA REINE qui constituent la partie publique du palais, le château de Versailles recèle des petits appartements, réservés à la vie intime des souverains. De par leurs dimensions restreintes et la densité de leurs collections, ces espaces privés ne se prêtent pas à l'accueil du public, à l'exception des groupes en visites-conférences. Le château de Versailles, connaissant une fréquentation de plus de six millions de visiteurs et en constante augmentation, il devenait essentiel de trouver une solution pour rendre accessibles ces espaces fragiles, sans toutefois risquer de les dénaturer ou de les détériorer.

GRÂCE AUX TRAVAUX DIRIGÉS PAR FRÉDÉRIC DIDIER, ARCHITECTE EN CHEF DES MONUMENTS HISTORIQUES, un circuit de visite extérieure de ces pièces privées, depuis le balcon, permettra à de petits groupes de les découvrir à travers les fenêtres.

---

---

**CONTACTS PRESSE****Château de Versailles**

Hélène Dalifard

01 30 83 77 01

Aurélie Gevrey

01 30 83 77 03

Violaine Solari

01 30 83 77 14

presse@chateauversailles.fr

www.chateauversailles.fr

**Société des Amis de  
Versailles**

Cécile Vaullerin

01 30 83 75 63

cecile.vaullerin@amisdeversailles.com

www.amisdeversailles.com

**C'EST AVEC PASSION QUE LA SOCIÉTÉ DES AMIS DE VERSAILLES** s'engage aux côtés de l'Établissement public de Versailles pour le rayonnement, la restauration du Château et l'enrichissement des collections, avec la participation du plus grand nombre possible de mécènes, particuliers et entreprises, impliqués à leurs côtés.

La Société des Amis de Versailles envisage de soutenir un nouveau projet : la restauration des Cabinets privés de Marie-Antoinette, l'objectif étant là aussi d'en assurer la préservation, sans entraver les possibilités de visite du public.

---

**LA SOCIÉTÉ DES AMIS DE VERSAILLES**

**CRÉÉE EN 1907 ET COMPOSÉE DE 7000 MEMBRES** (Adhérents, Sociétaires et Bienfaiteurs), la Société des Amis de Versailles est une association reconnue d'utilité publique qui œuvre au rayonnement, à la restauration et à l'enrichissement du château de Versailles.

**SES MISSIONS :**

- **Concourir à la restauration et à la conservation** du château et du Domaine national de Versailles par la mobilisation de fonds auprès de particuliers et d'entreprises,
- **Contribuer à l'enrichissement des collections** par l'acquisition d'œuvres d'art et de pièces de mobilier,
- **Promouvoir le patrimoine unique de Versailles** par l'organisation de nombreuses activités culturelles : visites privées, conférences-débat, événements de prestige, invitations aux vernissages, voyages et excursions en France et à l'étranger,
- **Diffuser la connaissance de Versailles** par des publications dont *Versalia*, revue scientifique de renommée internationale, et des co-productions,
- **Promouvoir des actions pédagogiques** contribuant à faciliter l'accès du plus grand nombre à la connaissance de Versailles,
- **Mobiliser des actions internationales** en faveur de la restauration de Versailles avec le soutien de The American Friends of Versailles et des Amis Européens de Versailles, prestigieuses structures affiliées qui œuvrent conjointement aux côtés de la Société des Amis de Versailles.

**POUR PLUS D'INFORMATIONS :** [www.amisdeversailles.com](http://www.amisdeversailles.com)

---

PARTIE I

---

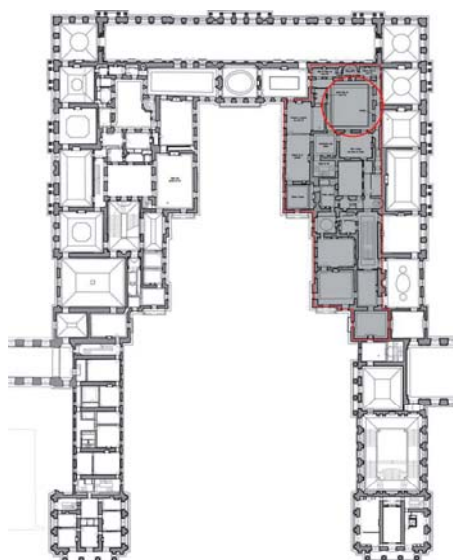
LES PETITS APPARTEMENTS DU ROI

Partie I – Les petits appartements du Roi

## LIEU D'INTIMITÉ ET DE RAFFINEMENT

**À CÔTÉ DES VASTES ET SOMPTUEUSES ENFILADES QUI COMPOSENT LA PARTIE OFFICIELLE DU PALAIS,**

le château de Versailles recèle des petits appartements où se déroulait la vie intime des souverains, échappant aux servitudes de l'étiquette. Espaces réservés, souvent dissimulés au plus profond des cours intérieures, ils constituent un ensemble précieux où se côtoient de merveilleux chefs-d'œuvre de l'art décoratif français du XVIII<sup>e</sup> siècle.



**SOUS LOUIS XIV, LA PARTIE NORD DU CHÂTEAU** donnant sur la cour de Marbre constituait ce qu'on appelait « les cabinets du roi ». Cette succession de petites pièces présentait les plus beaux tableaux des collections royales, dont la célèbre Joconde. En dehors de sa famille et du service, seuls quelques rares invités de marque y étaient admis par le Premier valet de chambre qui régnait en maître sur les lieux.

**LOUIS XV, SOUCIEUX DE CONFORT ET D'INTIMITÉ** entreprit en 1735 de transformer ce petit musée en un véritable appartement d'habitation et lui donna l'aspect qu'il a pratiquement conservé jusqu'à nos jours.

**JACQUES VERBERCKT SCULPTA**, sur les dessins de Gabriel, les boiseries qui forment le plus bel ensemble de cette époque en France et sur lesquelles se détachaient les plus riches ébénisteries et de nombreuses porcelaines de Sèvres aux montures de bronze doré. Dans cet appartement au décor raffiné, Louis XV, et Louis XVI après lui, travaillaient avec leurs conseillers et recevaient une société choisie, à l'écart du tumulte des grands appartements.

### LES PETITS CABINETS DU ROI

**SUR QUATRE NIVEAUX, AUTOUR DE LA COUR DES CERFS** et de la petite cour du roi, Louis XV se fit aménager tout un dédale de pièces ayant différents usages : cuisines, laboratoires, pièces du tour, bibliothèques, salles à manger et bains du roi. Louis XVI passionné par les sciences et les techniques y aménagea à son tour divers ateliers, laboratoires et bibliothèques. C'est aussi dans ses petits cabinets du 2<sup>e</sup> étage que Louis XV logea, après le décès de son épouse, sa dernière maîtresse, Madame Du Barry.

## LE PETIT APPARTEMENT DU ROI

LES PIÈCES DU PETIT APPARTEMENT DU ROI SE RÉPARTISSANT TOUT AUTOUR DE LA COUR DES CERFS offrent un véritable panorama de l'évolution des arts décoratifs sous Louis XIV, Louis XV et Louis XVI, depuis l'**antichambre des chiens** (1684) - témoin de l'appartement de collectionneur de Louis XIV - jusqu'à la **garde-robe** - ultime expression de l'art royal achevée en 1789 - en passant par le **cabinet doré** aménagé pour le jeune Louis XV dès le retour de la Cour à Versailles en 1722, ou encore par le passage attendant dit le **passage des cartes** (1738), par la **salle à manger des retours de chasse** (1753) et par la **Pièce de Bains** (1768).



L'**ANTICHAMBRE DES CHIENS**, créée en 1738, est ainsi dénommée car Louis XV y faisait dormir ses chiens favoris. Les boiseries proviennent de l'ancienne salle de Billard de Louis XIV installée en 1684 à l'emplacement actuel de la petite chambre du Roi (chambre de Louis XV). À cette date, le souverain y avait fait encastrer des tableaux de Mignard, La Fosse, Jouvenet, L'Albane, etc ... Dispersés après la Révolution dans différents musées, ils durent être, lors de la récente restauration, remplacés par des photographies en grisaille.

DANS LA **SALLE À MANGER DES RETOURS DE CHASSE**, située dans le corps de bâtiment qui sépare en deux la grande cour du roi, à l'emplacement d'un premier appartement des bains, aménagé pour le petit Louis XV, correspond à un état de 1754 conçu sous la direction de Gabriel. Derrière la salle à manger, sur la petite cour du roi en appendice était installée une salle des buffets, aujourd'hui disparue. La salle à manger dispose d'un décor lambrissé de panneaux superposés réalisés par Rousseau, les salles à manger étant installées au XVIII<sup>e</sup> siècle dans les antichambres. Les bordures des trumeaux de glace sont à décor de palmiers, les dessus-de porte de trophées d'instruments de musique. Louis XV recevait les seigneurs et les dames qui l'avaient accompagné à la chasse, une ou deux fois par semaine. C'était une faveur très recherchée que d'être admis à ces soupers.



LE **CORRIDOR** reliant la salle à manger au cabinet doré, est appelé le **passage des cartes** car Louis XVI y avait accroché des cartes, des plans et des vues de divers sites du royaume, en particulier ceux qui étaient l'objet de grands travaux, comme le canal du Charolais qui reliait la Saône à la Loire, ou le port de Port-Vendre.

LE **CABINET DORÉ DU ROI**, dont la forme rectangulaire actuelle, date des modifications du début du règne de Louis XVI (1778), réutilise des boiseries provenant d'un petit cabinet de Louis XV. Ces boiseries à têtes de chiens évoquent l'enfance de Louis XV, de retour à Versailles en juin 1722. Cet espace demeure un remarquable ensemble par la qualité et la profusion de son décor de boiseries sculptées par Jules Degoullons, unique à Versailles. Par ailleurs, ce cabinet abrita un temps deux très belles tables sculptées par Roumier et livrées en 1730-1731 " pour servir dans un petit cabinet doré près la garde robe du Roy " aujourd'hui présentées dans le salon de la Pendule. En 1780, cette pièce était utilisée comme cabinet de géographie par Louis XVI.





**LA PIÈCE DES BAINS**, déjà utilisée comme telle entre 1763 et 1772 par Louis XV, puis cabinet du tour de Louis XV et Louis XVI redevient une salle de bains jusqu'à la fin de l'Ancien régime. Le décor lambrissé blanc et or est parfois attribué aux frères Rousseau. Le dallage de marbre blanc à cabochons noirs toujours en place donne l'emplacement des deux baignoires par de légers dénivelés. La cheminée, d'origine, en marbre vert campan comporte un linteau cintré, orné au centre d'une coquille accostée d'enroulements de feuilles. Dans les ébrasements, les menuiseries de fenêtres conservent des dispositions d'origine de l'ancien cabinet du tour.

**ULTIME CHEF-D'ŒUVRE DE L'ART ROYAL VERSAILLAIS** exécuté à la veille de la Révolution par l'architecte



Richard Mique, le **cabinet de garde-robe** est un des rares aménagements d'ampleur entrepris par Louis XVI dans l'appartement privé. Cette pièce revêtue de boiseries sculptées est exceptionnelle par son extrême raffinement. La sculpture de cet ensemble fut confiée aux ciseaux des frères Rousseau, qui signèrent lors de leur dernière intervention au Château l'une de leurs plus brillantes productions. Dans un registre néo-classique, les décors arabesques déclinent les grands domaines du Gouvernement : le Commerce, l'Agriculture, la Marine, la Guerre, les Sciences et les Arts. Rien de futile dans ce programme iconographique, qui évoque plus un cabinet de travail, à l'instar d'un *studiolo* de la Renaissance

italienne, qu'une pièce de commodité comme l'indique son appellation de *garde-robe*. Il s'agit, en effet, d'un lieu consacré au travail, sorte d'arrière cabinet. Selon un principe habituel au XVIII<sup>e</sup> siècle, cet ensemble est traité en harmonie blanc et or : tous les éléments moulurés et les parties sculptées sont dorés à la détrempe et se détachent sur une peinture à la colle de teinte blanche. Cette pièce a été restaurée en 2009 avec le soutien de Lady Michelham of Hellingly.





## LA COUR DES CERFS ET SON BALCON



**LORSQUE LOUIS XIV FAIT AGRANDIR LE CHÂTEAU DE BRIQUE ET PIERRE**, l'architecte Louis Le Vau le double d'une enveloppe qui fait apparaître au Sud la cour de la Reine, et au nord la Cour du Roi. Dès 1699, cette dernière est divisée en deux cours distinctes. La plus grande prend le nom de *cour des Cerfs* quand en 1723, pour distraire le jeune Louis XV, vingt-quatre têtes de cerfs sont accrochées entre les fenêtres, lui rappelant celles qu'il a pu voir dans une des galeries de Fontainebleau.

**CES TROPHÉES DU SCULPTEUR JEAN HARDY** portaient des bois qui provenaient des chasses royales. Aujourd'hui, ils ont été restitués en 2003 grâce au mécénat de M. Hubert de Givenchy. Ils sont en terre cuite colorée et pourvus de bois naturels provenant des collections du musée de la Chasse et de la Nature.

**UN BALCON DE FER FORGÉ** ceinture cette cour à la hauteur de son premier étage, dont les consoles et le garde-corps richement forgé sont dorés.

**SUR CE BALCON SE PROMENAIENT RÉGULIÈREMENT LES CHIENS DE COMPAGNIE DU ROI** qui ont donné

son nom à « l'antichambre des chiens ». D'un point de vue architectural, cette cour présente un aspect composite résultant des divers aménagements et agrandissements de l'appartement intérieur du Roi. Les façades actuelles correspondent en majeure partie à des travaux de l'époque de Louis XV.

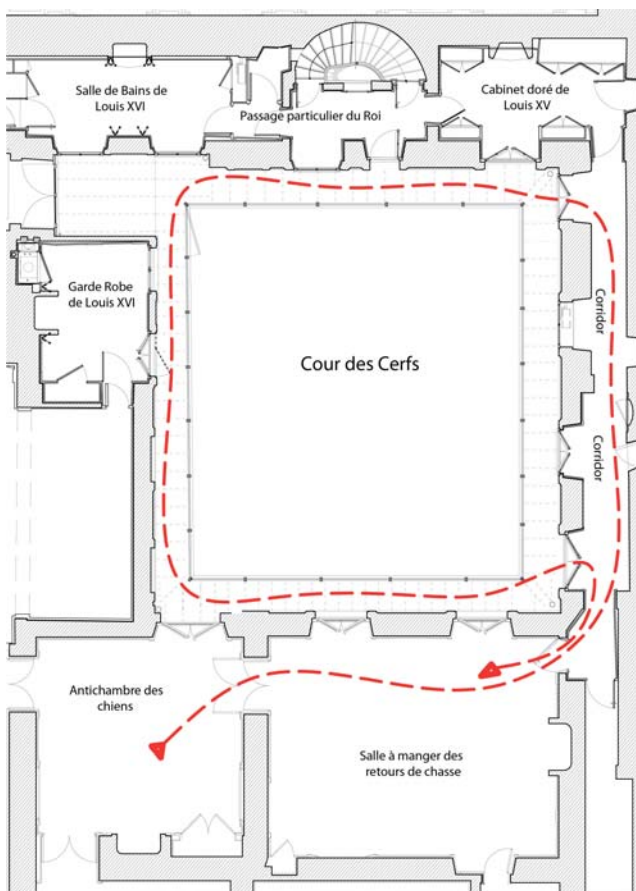


**AMÉNAGÉ SOUS LOUIS XV, ÉTENDU ET TRANSFORMÉ SOUS LOUIS XVI**, le balcon a fait l'objet de plusieurs remaniements au XIX<sup>e</sup> siècle.

**SON ASPECT ACTUEL EST LE FRUIT DE DEUX CAMPAGNES DE TRAVAUX SUCCESSIVES :**

- en 1814, l'architecte Alexandre Dufour supprime l'escalier de service situé hors-œuvre à l'angle nord-est et dégage le passage couvert qui avait été construit sous Louis XVI le long de la façade méridionale. Les consoles en fer forgé portant la structure en encorbellement sont alors complétées et le garde-corps intégralement refait.
- sous le Second Empire, l'architecte Charles Questel remplace le garde-corps très simple que Dufour avait créé par l'actuel, en réutilisant les panneaux de ferronnerie du balcon du second étage, qui est alors supprimé.

## LE PARCOURS DE VISITE



LES CAMPAGNES DE TRAVAUX MENÉES DANS LE SECTEUR DE LA COUR DES CERFS depuis plusieurs années ont permis de restaurer la totalité des espaces prenant jour sur cette cour : l'antichambre des chiens et la salle à manger des retours de chasse, le passage des cartes, le cabinet doré, le palier de l'escalier et le cabinet de chaise, la pièce des bains du roi, et enfin la garde robe de Louis XVI.

CES ESPACES DE TRÈS PETITES DIMENSIONS ne peuvent être ouverts au public sans craindre leur dégradation. Il est donc proposé d'offrir la vue au visiteur depuis le balcon extérieur, à travers les fenêtres.

AU SORTIR DE LA SALLE À MANGER DES RETOURS DE CHASSE, on gagnera le passage des cartes en empruntant un réduit lambrissé qui vient d'être restauré. On sortira de ce corridor (passage des cartes) par la première porte-fenêtre pour longer la salle à manger des retours de chasse et l'antichambre des chiens. En retour, au-delà de la façade aveugle, correspondant au revers de l'alcôve de la petite chambre du Roi, on découvrira la précieuse garde-robe de Louis XVI et enfin les trois pièces qui constituaient ce qu'on appelait le passage particulier du roi (de la pièce des bains au cabinet doré) avant de ressortir par la dernière porte-fenêtre du corridor.

**PARTIE II**

---

**LES TRAVAUX DE RESTAURATION**

## LES TRAVAUX DE RESTAURATION

### LE PASSAGE DES CARTES

**CALENDRIER DES TRAVAUX :**  
octobre 2010 - septembre 2011

**BUDGET TOTAL DE L'OPÉRATION :**  
290 000 €

ACMH : Frédéric Didier  
Maçonnerie = Entreprise J Richard  
Menuiserie = Atelier Darde  
Ferrermerie = Forge du Héron  
Peinture = SNM Lacour  
Électricité = SDEL ITT

**CE CORRIDOR SITUÉ LE LONG DE LA FACE NORD DE LA COUR**, ancien passage des cartes de Louis XVI, a été restauré afin de permettre l'accès du public au balcon, puisque l'absence de décor y autorise un passage sans risque. Seule la moitié orientale a dû être remise en état dans le cadre de l'opération, la partie ouest ayant déjà été reprise lors de la restauration du cabinet doré contiguë.

**LES TRAVAUX ONT ESSENTIELLEMENT CONSISTÉ** en la rénovation des plafonds et parois, en la restauration des huisseries et du parquet.

**LES DIFFÉRENTES ÉTAPES :**

- Restauration des parquets.
- Restauration et mise en peinture des murs et plafonds.
- Restauration et mise en peinture des huisseries extérieures et intérieures.
- Restauration des panneaux de lambris de passage vers la salle à manger des retours de chasse.
- Révision et mise aux normes de l'installation électrique avec installation d'éclairage.

### L'AMÉNAGEMENT DU BALCON

**LA CAMPAGNE QUI VIENT D'ÊTRE MENÉE** a consisté à remettre en état la structure porteuse : consoles, armatures et paillasse en plâtre, ainsi que le garde-corps. Le décapage des fers a révélé les vestiges de la dorure originale en plein des consoles, qui ont été, à titre archéologique, simplement protégées par un vernis pour laisser les témoins apparents, le garde-corps, lui, ayant été repeint.

**L'ÉTANCHÉITÉ EN PLOMB DU SOL A ÉTÉ PROTÉGÉE** par un platelage en acacia afin de permettre la circulation du public, sans endommager le revêtement. Le choix de cette essence de bois tient à la fois à ses qualités de durabilité, à son emploi traditionnel en France à l'extérieur, à son vieillissement et à sa traçabilité, respectant ainsi les critères de développement durable dans la mise en œuvre des matériaux naturels.

**LES DIFFÉRENTES ÉTAPES :**

- Reprise ponctuelle du plomb qui couvre le sol du balcon.
- Fourniture et pose d'un caillebotis de bois afin de protéger le revêtement en plomb.
- Remise en peinture du garde-corps y compris le traitement anti-rouille et le brossage préalable.
- Remise en état de la structure du balcon (purgé et reprise des plâtres après passivation des fers).



## LA MISE EN LUMIÈRE

DANS LES QUATRE PETITS CABINETS, L'ÉCLAIRAGE HISTORIQUE TRÈS BAS DISPENSÉ PAR LES BRAS DE LUMIÈRE a été renforcé par des rampes à leds, discrètement implantées en plinthe au revers du mur de façade, modulées par des variateurs en fonction de la lumière extérieure, et complètement invisibles du public.

IL S'AGIT D'UNE MISE EN LUMIÈRE DES CABINETS que le visiteur découvrira depuis le balcon, éclairés à la manière d'une vitrine :

- **Pour le Cabinet doré de Louis XV** : installation de deux bras de lumière et de rampes leds fixées dans l'ébrasement de la baie et le long du mur est.
  - **Pour le palier et le cabinet de chaise** : installation de deux bras de lumière et de deux rampes leds fixées dans l'ébrasement des baies.
  - **Pour la pièce des Bains de Louis XVI** : installation de deux rampes leds fixées dans l'ébrasement des deux baies.
  - **Pour la Garde Robe de Louis XVI** : installation de deux rampes leds fixées sous les baies pour renforcer la lumière diffusée par les bras de lumière originaux qui ont été livrés par Daguerre pour la pièce en 1788.
-

PARTIE III

---

LA SOCIÉTÉ DES AMIS DE VERSAILLES

Partie III - La Société des Amis de Versailles

## PLUS D'UN SIÈCLE AU SERVICE DE LA RESTAURATION ET DE L'EMBELLISSEMENT DU CHÂTEAU DE VERSAILLES



Société des Amis  
de Versailles

### SOCIÉTÉ DES AMIS DE VERSAILLES

Château de Versailles  
RP 834  
78008 VERSAILLES Cedex

Tél. : + 33 (0)1 30 83 75 48  
Fax : + 33 (0)1 30 83 75 19

www.amisdeversailles.com  
contact@amisdeversailles.com

### CONTACT PRESSE :

CÉCILE VAULLERIN  
cecile.vaullerin@amisdeversailles.com  
+33(0) 1 30 83 75 63

### SES MISSIONS, SES RÉALISATIONS, SON AMBITION

COMPOSÉE DE PRÈS DE 7000 MEMBRES, ADHÉRENTS SOCIÉTAIRES ET BIENFAITEURS, LA SOCIÉTÉ DES AMIS DE VERSAILLES EST UNE ASSOCIATION RECONNUE D'UTILITÉ PUBLIQUE QUI OEUVRE AU RAYONNEMENT, À LA RESTAURATION ET À L'ENRICHISSEMENT DU CHÂTEAU ET DU DOMAINE DE VERSAILLES.

FONDÉE EN 1907 dans le but de rassembler des fonds dont manquait cruellement l'administration à l'époque pour restaurer le domaine de Versailles, la Société des Amis de Versailles **rassemble près de 7000 membres qui contribuent passionnément au rayonnement du Château**. La Société est la deuxième plus importante société d'amis européenne après la Société des Amis du Louvre. Son histoire témoigne d'une rare tradition de mécénat en France qu'elle a largement contribué à développer et fournit une illustration exceptionnelle de la défense d'une grande cause patrimoniale par la société civile.

### NAISSANCE DE L'ASSOCIATION

LE 3 NOVEMBRE 1907, Eugène Tardieu, journaliste à l'Écho de Paris publie un article où il fait remarquer le piteux état du domaine de Versailles. Pointant la médiocre place que celui-ci tient dans le budget des Beaux-Arts, il appelle à la mobilisation de la société civile. Un grand élan s'ensuit sous l'impulsion bienveillante de Pierre de Nolhac, nommé conservateur du Château en 1892. Deux futurs présidents de la République, **Alexandre Millerand et Raymond Poincaré**, rédigent les statuts de l'association. La Société s'installe d'abord à Paris, au pavillon de Marsan au Palais des Tuileries, avant de rejoindre Versailles, son siège naturel, en 1980. En 1913, l'association, reconnue d'utilité publique peut désormais recevoir dons et legs, émanant de particuliers comme d'entreprises. Grâce à cette habilitation, elle s'emploie à remplir au mieux sa vocation en contribuant à l'embellissement constant de Versailles et à son rayonnement.

### L'ASSOCIATION AUJOURD'HUI

EN L'ESPACE DE VINGT-CINQ ANS, sous la présidence du **vicomte de Rohan** de 1987 à 2009, la Société des Amis de Versailles s'est développée et a augmenté considérablement le nombre de ses membres. C'est également sous son mandat que les American Friends of Versailles ont été créés, intensifiant les liens déjà étroits entre Versailles et les grands mécènes américains, avec notamment la famille Rockefeller à qui on doit d'importantes restaurations du château de Versailles.

DEPUIS 2009, la Société des Amis de Versailles est présidée par le **baron Roland de l'Espée** qui est à l'initiative de la création en 2010 des Amis Européens de Versailles. Cette deuxième société sœur vise à mobiliser à l'international les fonds nécessaires aux ambitieux projets de restauration menés en partenariat avec la Société des Amis de Versailles. Depuis avril 2011, l'association est dirigée par **Édith d'Aubert Henrion** en qualité de directeur général qui, avec l'équipe des permanents et des bénévoles, élabore, anime et coordonne les nombreuses activités de cette société d'Amis.

La feuille de route est clairement tracée : poursuivre le développement de ce réseau français et international de mécènes et en prolonger l'histoire et le rayonnement.

## SON FONCTIONNEMENT

LE CONSEIL D'ADMINISTRATION, élu pour une durée de 4 ans, est composée de 40 personnalités du monde de l'art, de la culture. Il choisit en son sein les membres du bureau, dont la durée du mandat est également de 4 ans. Le bureau assure la gestion de l'association dans le cadre des directives données par le Conseil d'administration.

Les administrateurs et les membres du bureau sont tous bénévoles. Le directeur général est soutenu dans ses missions par une équipe permanente de trois salariés et par une quinzaine de bénévoles. Tout membre, à jour de sa cotisation, peut participer à l'Assemblée générale afin d'approuver le rapport moral et financier de l'exercice clos et d'élire les membres du Conseil d'administration.

## LES MEMBRES DU BUREAU

**PRÉSIDENT : Roland de l'Espée**

**VICE-PRÉSIDENTS :**

- **Jean Guéguinou**, ancien Ambassadeur de France, Président du Conseil d'administration de l'École du Louvre
- **Marcel Raynal**, créateur de la revue Versalia.

**SECRÉTAIRE GÉNÉRAL : Guy de Laporte**, président de la Société des Amis de la Vènerie

**SECRÉTAIRES GÉNÉRAUX ADJOINTS :**

- **Jean Repiquet**, secrétaire général de l'Ordre des Avocats du barreau de Paris.
- **Jean-Michel Raingeard**, Président de la Fédération Française des Sociétés d'Amis de Musée.

**TRÉSORIER : Michel Delaveau**

**DIRECTEUR GÉNÉRAL : Édith d'Aubert Henrion**

## SES MISSIONS

AVEC DYNAMISME, professionnalisme et enthousiasme, la Société des Amis de Versailles poursuit sa vocation au service du Château et de son rayonnement à travers les missions suivantes :

- Concourir à la restauration et à la conservation du château et du domaine national de Versailles par la mobilisation de fonds auprès de particuliers et d'entreprises.
- Contribuer à l'enrichissement des collections par l'acquisition d'œuvres d'art et de mobilier.
- Promouvoir le Domaine national de Versailles, inscrit au patrimoine mondial de l'Unesco en 1979, par l'organisation de nombreuses activités culturelles.
- Diffuser la connaissance du château de Versailles par des publications et des actions pédagogiques facilitant l'accès du plus grand nombre.

AFIN DE RÉALISER CES OBJECTIFS, la Société des Amis de Versailles intervient principalement dans les deux secteurs suivants : le mécénat et les activités pédagogiques.

### 1. SES ACTIONS DE MÉCÉNAT

De très nombreux mécènes, particuliers et entreprises, ont été au cours des ans, activement mobilisés et étroitement associés par la Société des Amis de Versailles à qui l'on doit un nombre impressionnant de projets de restauration et d'embellissement. Les donateurs de la Société des Amis de Versailles bénéficient des avantages de la loi de 2003 sur le mécénat: **66 % de réduction fiscale pour les dons de particulier, 60 % pour les dons d'entreprise.**



Afin de faciliter l'acte de mécénat, la Société des Amis de Versailles propose différentes options de mécénat selon les profils des mécènes, membres ou non de l'association, particuliers ou entreprises.

**PAMI LES RÉCENTES ACTIONS DE MÉCÉNAT (LISTE NON EXHAUSTIVE) :**

- 2011 - Acquisition d'un **portrait de la comtesse Du Barry** en Flore par François-Hubert Drouais.  
- Restauration, illumination et aménagement à la visite du **balcon de la cour des Cerfs**.
  
- 2010 - Participation à l'acquisition de **trois ployants** créés par Jean-Baptiste-Claude Sené pour le Salon des Jeux de Marie-Antoinette à Compiègne.  
- Restauration du **Pavillon Frais** dans le jardin français du Petit Trianon, en partenariat avec les *American Friends of Versailles*.
  
- 2009 - Restauration du **cabinet de la Garde-robe de Louis XVI**.  
- Acquisition de la **clé en bronze** de la Chapelle Royale du château de Versailles.

**PAMI LES ACTIONS DE MÉCÉNAT EN COURS (LISTE NON EXHAUSTIVE) :**

- Achèvement de la restauration et remeublement de la **pièce des bains de Marie-Antoinette** (avec les Amis Européens de Versailles).
- Restauration de **statues et bancs du parc**.

## **2. SES ACTIVITES POUR LE RAYONNEMENT ET LA CONNAISSANCE DE VERSAILLES**

- **Programme trimestriel** d'activités culturelles offrant à l'ensemble des adhérents la possibilité de découvrir le château, le domaine et la ville de Versailles ainsi que les expositions, musées et monuments de Paris, des villes de France et d'Europe; organisation d'événements de prestige et de visites privées, invitations aux vernissages...
  
  - Publication annuelle de **Versalia**, revue scientifique de renommée internationale et coproductions d'ouvrages historiques et scientifiques traitant du domaine national de Versailles.
  
  - Diffusion de la **Lettre aux Amis**, bulletin d'information trimestriel de la Société des Amis de Versailles réservé à ses membres sur la vie de l'association et ses activités au Château.
  
  - Développement d'activités pédagogiques et de formation auprès de publics spécifiques.
-

Partie III — La Société des Amis de Versailles

## PRINCIPAUX DONNÉS ET ACQUISITIONS DE LA SOCIÉTÉ DES AMIS DE VERSAILLES (LISTE NON EXHAUSTIVE)

LE DON LE PLUS ANCIEN REMONTE à l'année 1907, date à laquelle **Gordon Bennett** offre 25 000 francs à la Société des Amis de Versailles



En 1959, la **Fondation Kress** offre par l'intermédiaire de la Société des Amis de Versailles la courtépente du lit de Marie-Antoinette à Versailles.

En 1962, le **docteur Durand** apporte un legs important aux Amis de Versailles comportant de beaux meubles signés, aujourd'hui présentés chez Madame de Pompadour.

En 1987, la **société Louis Vuitton** offre une banquette de billard de Louis XVI à Fontainebleau.

En 1988, la **société l'Air Conditionné** fait don de deux chaises voyeuses provenant de Versailles.

En 1990, la **société Pierre Fabre** offre une paire de vases cornet, provenant de la collection de Louis XVI.

En 1992, **Édouard de Royère** fait don de 77 pièces du service de Madame Du Barry à Versailles.

Mécène particulièrement généreux, il offrira par la suite :

- En 2003, une commode de De Loose pour le Petit Trianon.
- En juin 2005, une banquette et 8 tabourets provenant du pavillon de la Comtesse de Provence à Montreuil.
- En décembre 2005, une table à écrire pour le Dauphin à Trianon, réalisée par Riesener et Weisweiler.
- En juin 2007, un fragment du tapis de la Chapelle Royale.



En 1994, **Hubert de Givenchy** offre par l'intermédiaire de la Société des Amis de Versailles, un vase « chinois » de la manufacture de Sèvres provenant des collections de Madame Adélaïde. La même année, **l'amiral Frémy** offre des billets manuscrits concernant la livraison de glaces pour l'appartement du duc de Bourgogne.

En 1995, grâce au **fonds Peugeot**, la Société des Amis de Versailles acquiert un tableau représentant la promenade de Louis XIV, de la reine Marie-Thérèse et du Grand Dauphin.

En 1996, **Patrick Mirabaud** lègue le « Théâtre de Monsieur le Grand, comédien du Roi » maroquin vert aux armes de Madame Victoire.

En 1997, la banque **AMRO**, par l'intermédiaire de la Société des Amis de Versailles participe à l'acquisition du Coffre à bijoux de Marie-Antoinette de Carlin. La **société Altran** offre une paire de seaux à verres du service de la Comtesse d'Artois, puis en 1998, deux groupes en biscuit de Sèvres, « l'offrande à l'Amour » et « l'offrande à l'Hymen ».

En 1998, les **Pompes Funèbres générales** offrent un dessin de la broderie du plafond intérieur du carrosse du sacre de Charles X et un dossier de 22 pièces manuscrites se rapportant à la même broderie.

En 1999, **Madame Rohfritsch** fait don de deux tasses à glace de la Manufacture de Sèvres, appartenant l'une à un service de Louis XVI, l'autre à un service de la reine Marie-Antoinette.

En 2000, **François Léage** donne une chaise estampillée Boulard, provenant de la Salle à manger des porcelaines.



En 2003, **Guillaume Dillée** offre un écran de cheminée portant les marques du garde meuble de Marie-Antoinette. **Monsieur et Madame Becker** offrent un livre de la bibliothèque de Madame de Pompadour, les « Annales Galantes » de madame de Villegleu. La Société des Amis de Versailles participe à l'acquisition d'un portrait de Madame de Pompadour avec les attributs de Diane par Jean-Marc Nattier.

En 2006, le **Rotary de Lille** offre à la Société des Amis de Versailles les fonds nécessaires à l'acquisition de l'Amour Rémoleur, manufacture de Sèvres, sur un modèle de Simon-Louis Boizot La même année, la **Française des Jeux** finance l'achat d'une marque de billard et **Jérôme Plouseau** offre un pot à sucre du service du Gobelet du Roi.

En 2008, la **Société Lusia**, par l'intermédiaire de la Société des Amis de Versailles offre un pot à jus du service de Marie-Antoinette.

En 2009, un don anonyme, en souvenir de **Liliane de Rothschild** permet à la Société des Amis de Versailles d'offrir au Château la clef de la grande porte de la Chapelle Royale du château de Versailles en bronze doré.



En 2010, grâce à la participation de **Michel David-Weill**, la Société des Amis de Versailles participe à l'acquisition de trois pliants de Jean-Baptiste-Claude Sené provenant du Salon de Jeux de Marie-Antoinette à Compiègne.

En 2011, grâce aux dons de deux généreux mécènes dont "un Américain à Paris", la Société des Amis de Versailles permet l'acquisition par le Château d'un Portrait de la Comtesse Du Barry en Flore par François-Hubert Drouais. La même année, **le Vicomte de Rohan**, président d'honneur de la Société des Amis de Versailles, offre une rare partition en marocain vert aux armes de Marie-Antoinette, intitulée Galatée, roman pastoral par Charles-Nicolas Gasseau.

---

## RESTAURATIONS INITIÉES PAR LA SOCIÉTÉ DES AMIS DE VERSAILLES DEPUIS 1991

1991- 1993 : Restauration du billard de la Reine, par **Lady Michelham of Hellingly**.

1995 : Restauration du char funèbre de Louis XVIII, par les **Pompes Funèbres Générales**.



1995-1997 : Restauration du « Repas chez Simon » par Véronèse, par la **BNP**.

1998-1999 : Restauration du cabinet des Dépêches par **Chronopost**.

1999 : Restauration de l'Horloge de la cour de marbre, par **Chronopost**.

2000 : Nombreux dons reçus après la tempête de décembre 1999 pour replanter le parc.

1999-2001 : Restauration du plafond du salon d'Hercule par la **BNP**.

2000-2002 : Restauration de l'appartement de Madame de Pompadour, par **Swarovski, Houllès, Verel de Belval** (groupe Hermès) et la *Société des Amis de Versailles*.

2001- 2004 : Mécénat de la **Fondation Simone et Cino Del Duca**, afin d'aider à financer des ouvrages scientifiques sur Versailles.

2001-2002 : Éclairage de la cour du château par **Philips**.

2001-2004 : Restauration du Bosquet des Trois Fontaines, par les **American Friends of Versailles**.

2003 : Restauration du plafond du salon des Nobles par la **BNP**.

2004 : Restauration de la Salle triangulaire des jardins du Grand Trianon par **Audemars-Piguet** et la *Société des Amis de Versailles*.

2005-2007 : Restauration de l'appartement du troisième étage de Marie Antoinette, par **Madame Monrocq**.

2006- 2008 : Restauration du Pavillon Frais par les **American Friends of Versailles**.

2006-2008 : Restauration du Cabinet de la Garde-Robe du Roi, par **Lady Michelham of Hellingly**.

2009-2011: Restauration et aménagement à la visite du Balcon de la Cour des Cerfs par la *Société des Amis de Versailles*.



## RESTAURATION DES STATUES ET DES BANCS DU PARC PAR LA SOCIÉTÉ DES AMIS DE VERSAILLES



EN 2004, UN VASE AUX RAISINS est restauré par la société **Equiteam**.

En 2006, la Société **Eginvestissement** a financé la restauration du buste de Marc-Aurèle.

En 2007, les statues de **Ganymède** et de **Caracalla** ont pu être sauvées grâce aux dons de personnes privées.

En 2008, trois sculptures bénéficient de donations :

- le financement de **La Clarté** est réuni grâce à une souscription.
- la restauration du buste de **L'Europe** dans les jardins du Trianon est pris en charge par le **Cabinet Vincent Rusé Conseil**.

- Madame Maubé finance la réalisation de la copie de la statue **La Nuit**.

En 2009, la restauration du groupe **Marsyas et Olympe** est financée grâce à une souscription collective.



En 2010, **trois bancs de marbre** sont restaurés par les Amis de Versailles.

En 2011 est restauré le groupe **Paetus et Aria**, financé par une souscription collective.

---

ANNEXES

---

INFORMATIONS PRATIQUES

Annexes

## INFORMATIONS PRATIQUES

---

### ÉTABLISSEMENT PUBLIC DU CHÂTEAU, DU MUSÉE ET DU DOMAINE NATIONAL DE VERSAILLES

RP 834

78008 VERSAILLES CEDEX

TEL. 01 30 83 78 00

---

#### Informations

Tél. : 01 30 83 78 00

Retrouvez le château de Versailles sur : [www.chateauversailles.fr](http://www.chateauversailles.fr)



<http://www.facebook.com/chateauversailles>



@CVersailles/



<http://www.youtube.com/chateauversailles>

#### Moyens d'accès

SNCF Versailles-Chantier (départ Paris-Montparnasse)

SNCF Versailles-Rive Droite (départ Paris Saint-Lazare)

RER Versailles-Rive Gauche (départ Paris Ligne C)

Autobus 171 Versailles Place d'Armes (départ Pont de Sèvres)

#### Horaires d'ouverture

Le château de Versailles est ouvert tous les jours, sauf le lundi, et certains jours fériés, de 9h à 18h30 en haute saison, et de 9h à 17h30 en basse saison.

#### Visites-conférences

**Visites-conférences quotidiennes en français ou en anglais avec les appartements de Louis XV et de Louis XVI, tout au long de l'année, sauf le lundi et certains jours fériés.**

Renseignement sur place au point information du château de 9h à 15h15, dans la limite des places disponibles.

#### Visites thématiques

- **Autour de la cour des Cerfs** : 18 octobre 2011, 8 février 2012 et 10 juin 2012

- **Les cabinets scientifiques de Louis XVI** : 6 décembre 2011, 3 février 2012 et 24 juin 2012

- **La vie scientifique à Versailles** : 8 février 2012, 1<sup>er</sup> avril 2012 et 5 juin 2012

Renseignements et réservation : tél : 01 30 83 78 00 ou [visites.conferences@chateauversailles.fr](mailto:visites.conferences@chateauversailles.fr) ou directement sur place, Aile Nord des Ministres dans la limite des places disponibles.

---